

附件 1 委托书

委托书

贵州创洁环保科技有限公司：

依据《中华人民共和国环境影响评价法》、《建设项目环境保护管理条例》等国家有关环保法律法规及地方环境保护主管部门的要求，兹委托贵单位对 湖南瑞云铜门有限公司年产 250 件铜门、250 件不锈钢门建设项目 进行环境影响评价，望贵公司接到委托后，按照国家有关环境保护要求尽快开展该项目的評價工作。本单位对提供的相关资料的真实性负责。

特此委托！

委托单位（盖章）：湖南瑞云铜门有限公司

2023 年 7 月 20 日



附件 2 营业执照

REDMI NOTE 9

统一社会信用代码
91431128MA7HAP892R

营 业 执 照
(副 本) 副本编号: 1 - 1

扫描二维码登录
“国家企业信用
信息公示系统”
了解更多登记、
备案、许可、监
管信息。

名 称 湖南瑞云铜门有限公司

类 型 有限责任公司(自然人投资或控股)

法定代表人 谢嵩波

经营范围 一般项目: 门窗制造加工; 金属制品销售; 金属门窗工程施工; 门窗销售; 安全、消防用金属制品制造; 金属结构制造; 五金产品制造; 金属结构销售; 五金产品批发; 五金产品零售(除依法须经批准的项目外, 凭营业执照依法自主开展经营活动)。

注 册 资 本 贰佰万元整

成 立 日 期 2022年03月03日

营 业 期 限 长期

住 所 湖南省永州市新田县龙泉街道陶然街与双碧街交汇处东北角工业园广隆食品外门面

登 记 机 关

2022 年 3 月 3 日

国家企业信用信息公示系统网址: <http://www.gsxt.gov.cn>

市场主体应当于每年1月1日至6月30日通过国家企业信用信息公示系统报送公示年度报告。

国家市场监督管理总局监制

附件 3 土地证

湘 (2018) 新田县 不动产权第 0002338 号

权利人	新田广隆农产品发展有限公司
共有情况	单独所有
坐落	新田县龙泉镇陶然街与双碧街交汇处东北角
不动产单元号	431128 001071 GB00002 W000000000
权利类型	国有建设用地使用权
权利性质	出让
用途	工业用地
面积	26713.56m ²
使用期限	2018年6月27日起2068年6月26日止
权利其他状况	单独所有;土地使用权面积: 26713.56m ² ; 土地独用面积: 26713.56m ² ; 土地分摊面积: 0.00m ² ;

附 记

产权来源: 挂牌竞得。



单位: m.m²

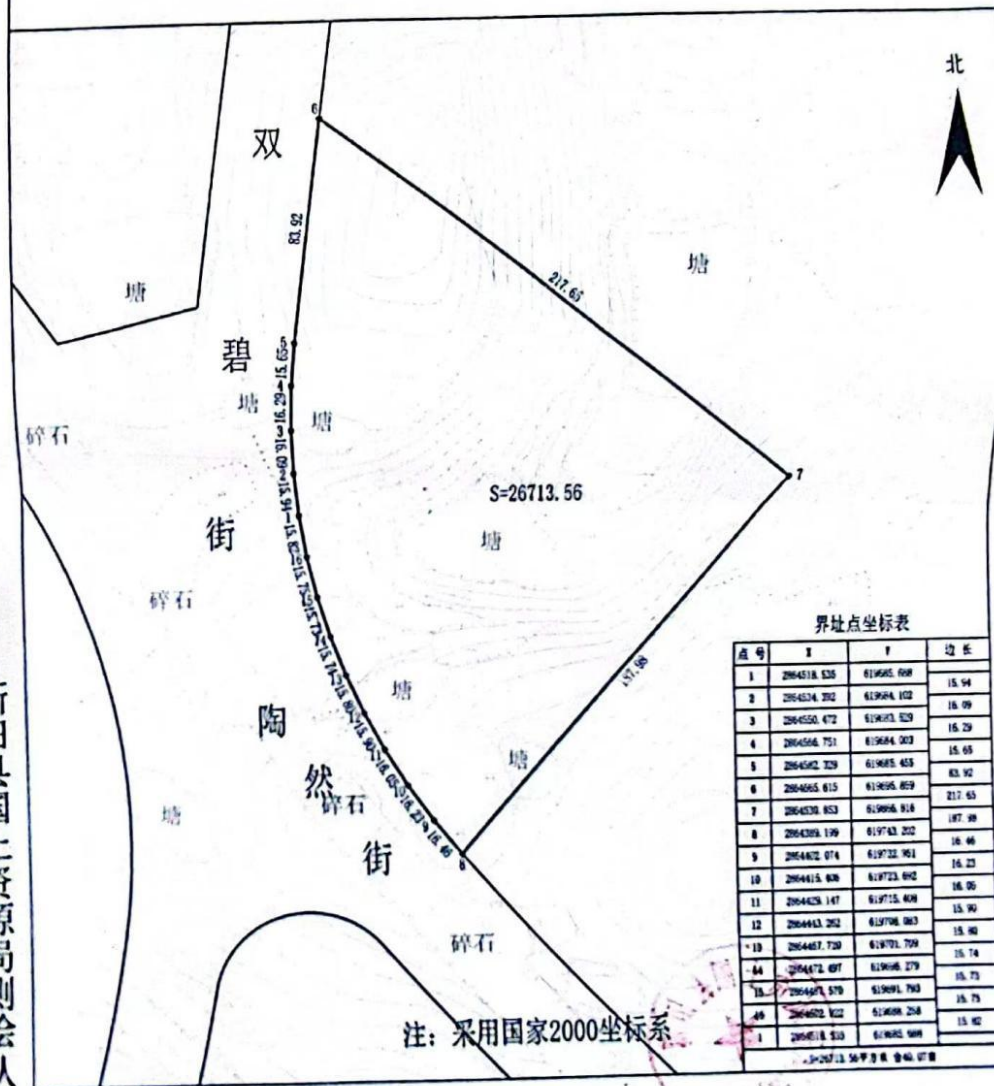
宗地代码: 4311280010716800002

土地权利人: 新田广隆农产品发展有限公司

所在图幅号: 2865.80-618.75

宗地面积: 26713.56

新田县国土资源局测绘队



2016年08月解析法测绘界址点
绘图日期: 2018年7月13日
审核日期:

1:2000

测量者:
制图者: 姜晓正
审核者: 刘

厂棚租赁合同

甲方：湖南广隆农产品发展有限公司

乙方：湖南瑞云铜门有限公司

依据《中华人民共和国合同法》，经甲、乙双方充分协商，特定如下合同条款。

一、乙方自愿承租甲方拥有自主产权的、位于新田县龙泉镇工业南园广隆农产品有限公司B栋厂棚后半段，面积约 1200 平方米，作乙方营业执照内正常加工使用。

二、租期从 2022 年 8 月 1 日起至 2027 年 7 月 31 日止，每年租金捌万陆仟元整(¥86000.00)。

三、合同签订时交押金伍仟元整，合同期满押金退还（不计利息）。

四、付款方式：半年一付，先付款再经营，以后每次租金提前一个月交租。

五、乙方在承租期内，每年向甲方交纳卫生费壹仟元整，在交付租金时一并付清。

六、乙方必须按时交付租金，如有拖欠，按拖欠额每日收取 0.5% 违约金，超过三个月，甲方有权终止合同，收回厂房。乙方收到甲方收回厂房通知后，一个月内仍未搬迁，甲方有权处理乙方在厂房内的装修、设备、原材料、成品等设施。因乙方违约所造成甲方的损失，由乙方负全责并赔偿给甲方。

七、承租期内乙方在不改变和影响房屋整体结构的前提下，可进行装修装饰，期满不续租，其装修材料由乙方自行处理，若拆除，其费用由乙方自理并恢复原貌。

八、乙方必须遵守国家的法规、法令和政策，搞好综合治理，服从各管理部门的管理，在经营范围内合法经营，如有违法乱纪、不服从管理，所造成的后果一概由乙方自负。

九、乙方在承租期内，所产生的水费、电费由乙方负责。房屋维修费、排水、水管维修由甲方修缮后交付给乙方、甲方不得以任何理由向乙方收取任何费用（卫生费除外）。

十、乙方在承租期内为该房屋的实际管理人，要搞好防火、防盗、门前三包等各项工作。发生任何安全责任事故造成自身和他方损失的概由乙方负责，与出租方无关，后果特别严重的移交司法部门处理。

十一、租赁之前甲方修复厂房里的设施（包括门窗），保证厂房能正常使用，不漏水，地面平整。租赁期间，厂房内的各种设施（包括门、窗）的维修费用均由乙方负责。

十二、租赁期间房屋如因不可抗拒的自然灾害导致损毁，本合同自然终止，如果其间由于政府拆迁，或房东另有发展要求搬离，乙方必须得到相应的赔偿（包括搬迁费用，环评费用和相应的损失）。

十三、租赁期间，乙方未经甲方同意，不得将房屋租给第三方，租期届满或解除合同时，乙方需按时归还房屋给甲方，如需续租，需提前三个月与甲方协商。

十四、租赁期间，甲乙双方不得无故违约，如有违约由违约方赔偿给对方一切实际损失。

十五、合同期满，乙方如需续租，在同等条件下，甲方应优先给予乙方。

十六、乙方在租赁期间所发生的任何纠纷与甲方无关。

十七、本合同未尽事宜，可经双方协商作出补充规定，补充规定与本合同具有同等效力。

十八、本合同在履行中发生纠纷，双方应通过协商解决，协商不成，可诉请人民法院处理。

十九、本合同一式二份，甲方一份，乙方一份，合同双方签字即生效。

甲方：湖南广隆农产品发展有限公司 乙方：湖南瑞云铜门有限公司

(签字): 2022.7.1

(签字):

身份证号: 4329281973050801X 身份证号: 431123198902140019

联系号码: 13901782035 联系号码: 15399965233

2022年7月31日

附件 5 专家函审意见及签到表

湖南瑞云铜门有限公司年产 250 件铜门、250 件不锈钢门建设项目环境影响报告 表技术评估意见

2022 年 8 月 20 日，邀请了 3 名专家（名单附后）组成专家组以，以函审的形式对《湖南瑞云铜门有限公司年产 250 件铜门、250 件不锈钢门建设项目环境影响报告表》（以下简称“报告表”）进行了技术评审，专家组对“报告表”进行了认真审查和讨论，形成意见如下：

一、项目概况（摘自“报告表”）

项目名称：湖南瑞云铜门有限公司年产 250 件铜门、250 件不锈钢门建设项目

工程性质：新建

建设单位：湖南瑞云铜门有限公司

建设地点：湖南省永州市新田县龙泉镇工业南园广隆农产品有限公司 B 栋厂棚后半段，东经 112°11'40.89655"，北纬 25°53'1.99618"。

总投资：100 万元，其中环保投资 53 万元

工程内容及规模：总占地面积 26713.56m²，主要建设内容包括一栋生产车间、一栋仓库及其配套公用工程（含环保设施等）。项目产品为铜门（年产 250 件，8m²/件）、不锈钢门（年产 250 件，8m²/件），

二、报告表修改、完善意见

1、说明项目由来，进一步核实原辅材料类别、性质和用量（特别是油漆的类别、性质、用量情况）；进一步说明项目建设内容，例：生产能力、生产设备型号及参数等，在详细调查项目内容的基础上论证产业政策的相符性。

2、强化工程分析，核实产排污节点、污染物类别及源强（特别要核实有机

废气的源强)。

3、强化环境质量现状调查、监测及评价，确保环境现状资料与实际情况相符并能满足环评工作的需要；补充、完善环保目标；进一步调查项目区域规划，论证项目选址合理性；进一步调查项目地所属环境管控单元的类别及管控要求，论证与“三线一单”的相符性。

4、强化环境影响评价，特别要强化声环境影响、大气环境影响和环境风险影响分析。

5、细化、强化环境管理制度和环保措施，例：完善环境监测计划；强化有机废气处理措施可靠性分析；核实各类固废的种类、产生量及合法处置措施，明确危废暂存间的建设要求；强化环境风险防范措施（例：风险事故应急池建设要求等）。进一步核实环保投资一览表和“三同时”验收一览表。

6、补充、完善附图、附件。

三、报告评估总体结论

只要落实环评报告和专家提出的各项环境保护措施，项目建设、运营可实现达标排放，在正常情况下，该项目的环境影响可控制在区域环境功能区划要求范围内，在核实项目选址符合相关要求的前提下，从环境保护技术角度分析，项目建设可行。

专家组：朱小峰（组长）、唐琼芝、蒋宏国（执笔）

2022 年 8 月 20 日

湖南瑞云铜门有限公司年产 250 件铜门、250 件不锈钢门建设项目环境影响报告表评审专家签名表

2022 年 8 月 20 日

姓 名	单 位	职务或职称	电 话	签 名
朱小峰	永州环境科学学会	工程师	17763692230	朱小峰
刘公武	湖南省环境科学学会	高级工程师	15660291081	刘公武
唐琼芝	永州市环境科学学会	工程师	15200912739	唐琼芝

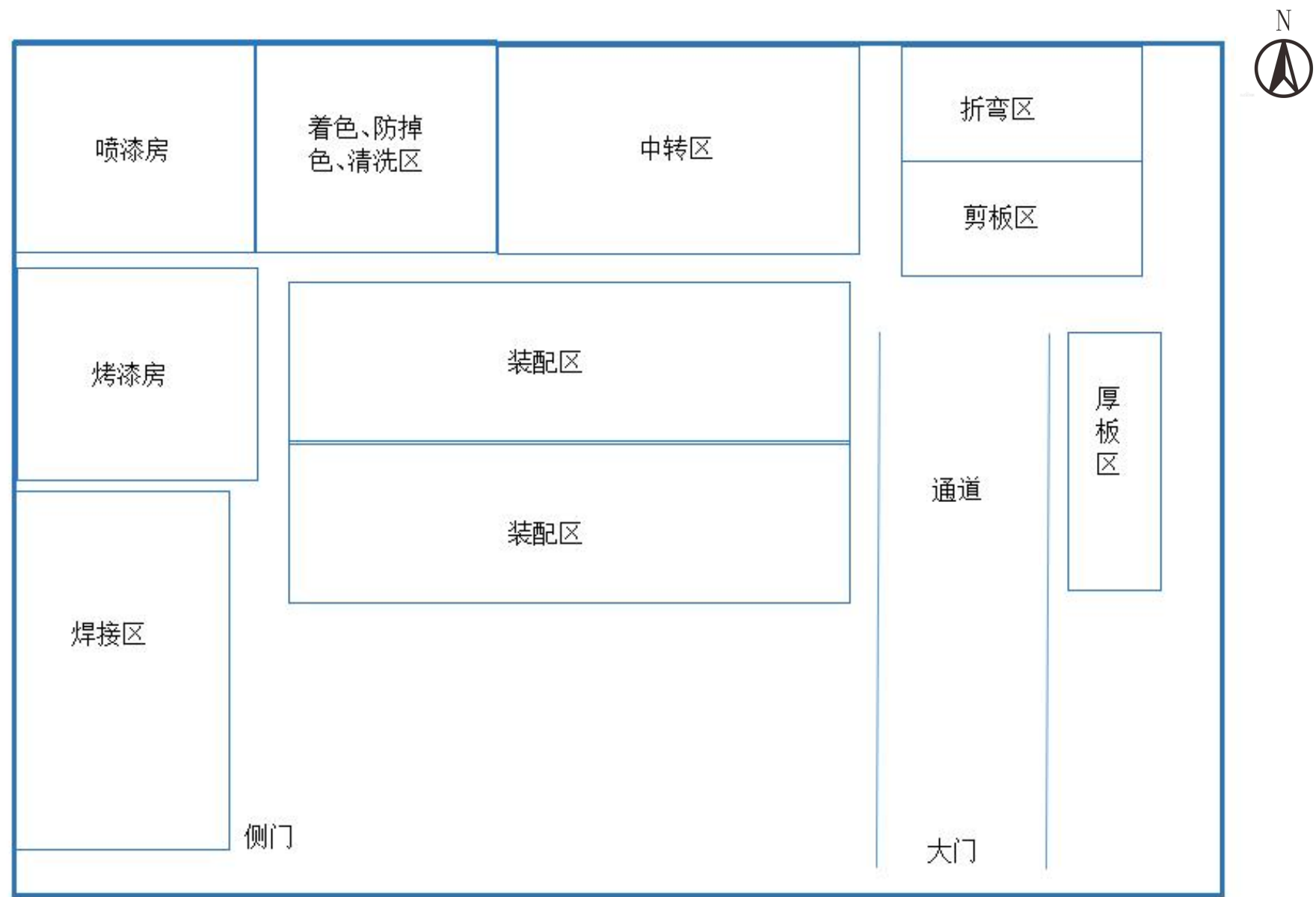
附图 1 地理位置图



附图 2 项目总平面布置图



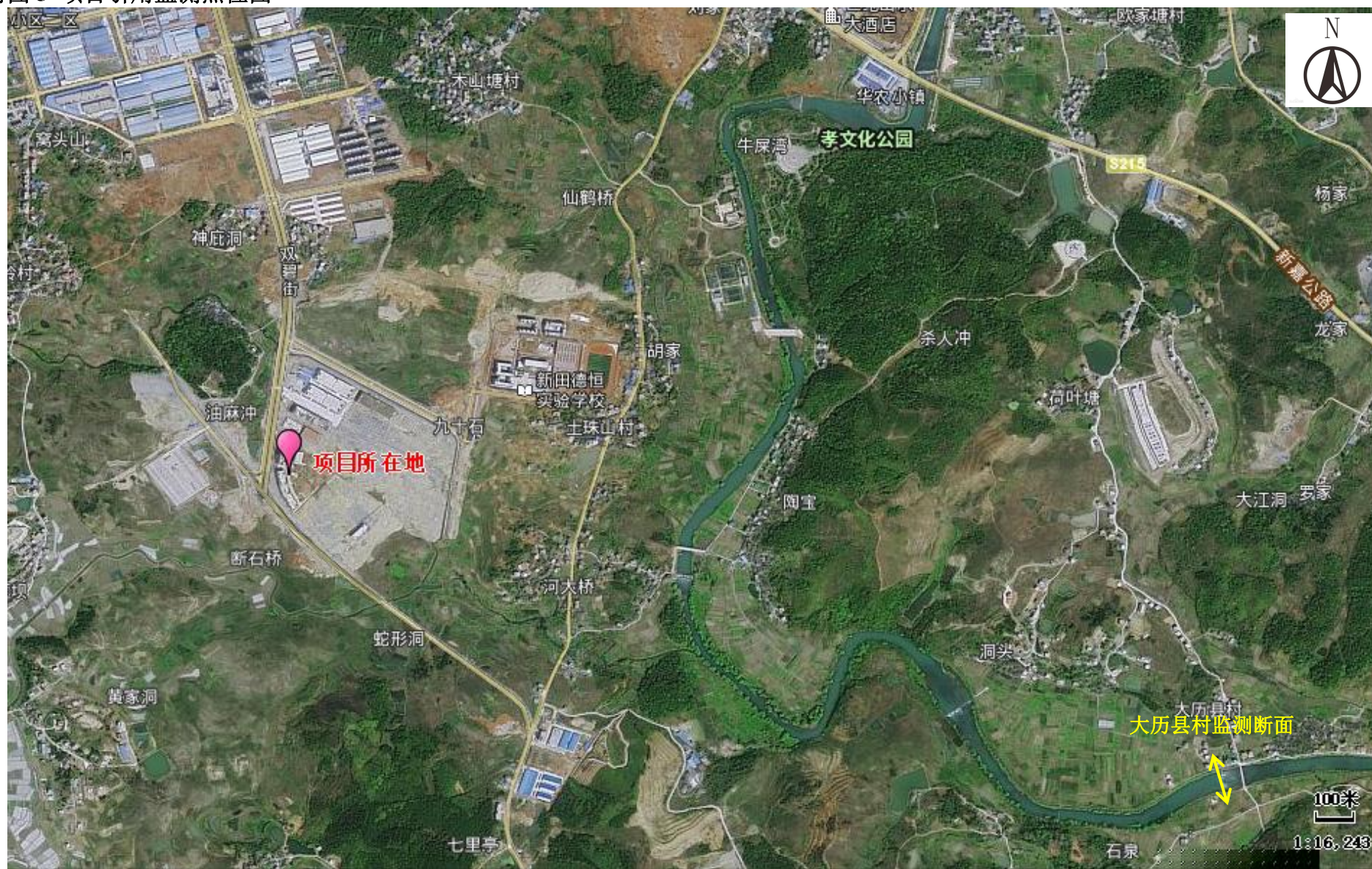
附图 3 生产车间详细平面布置图



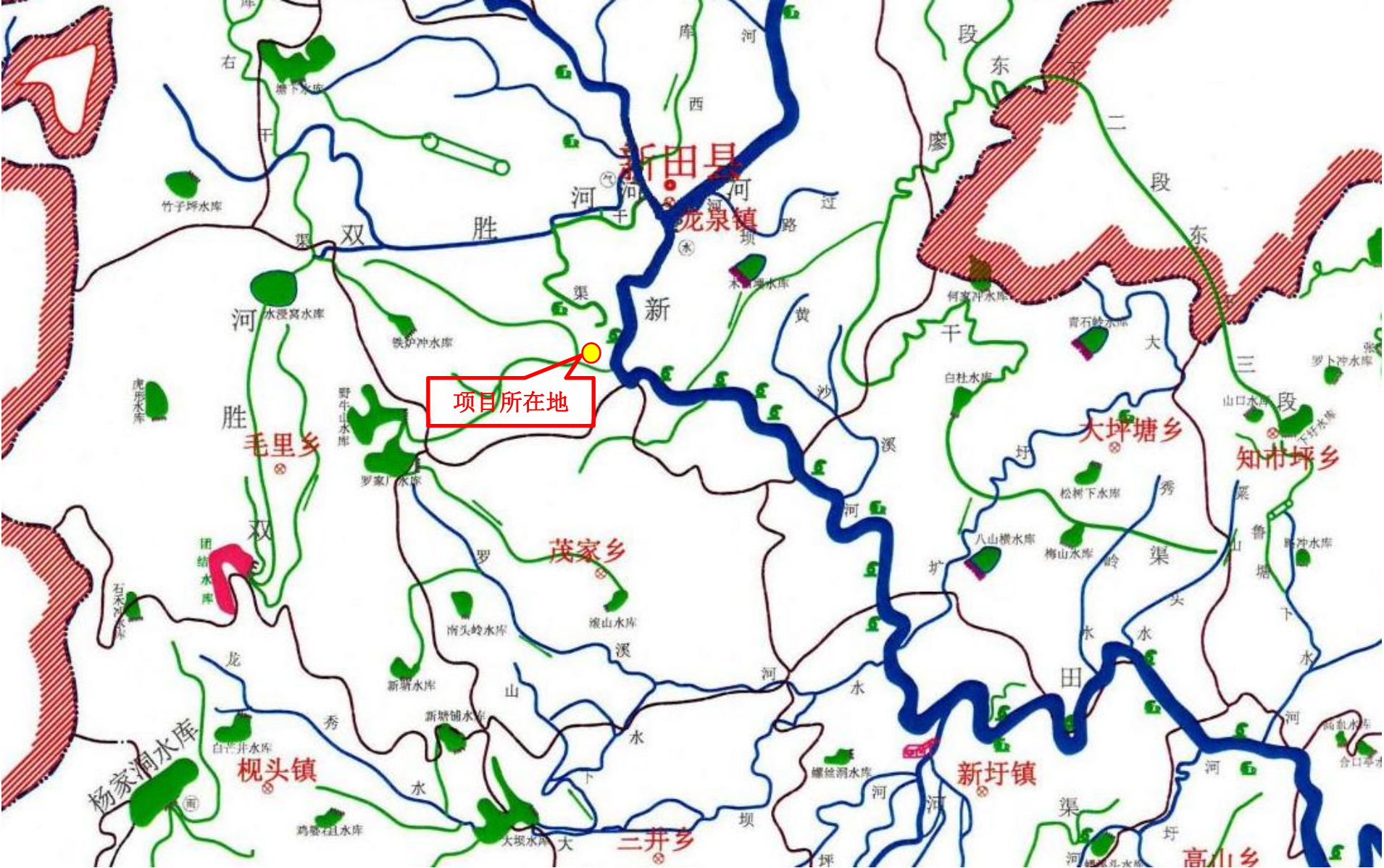
附图 4 项目外环境关系图



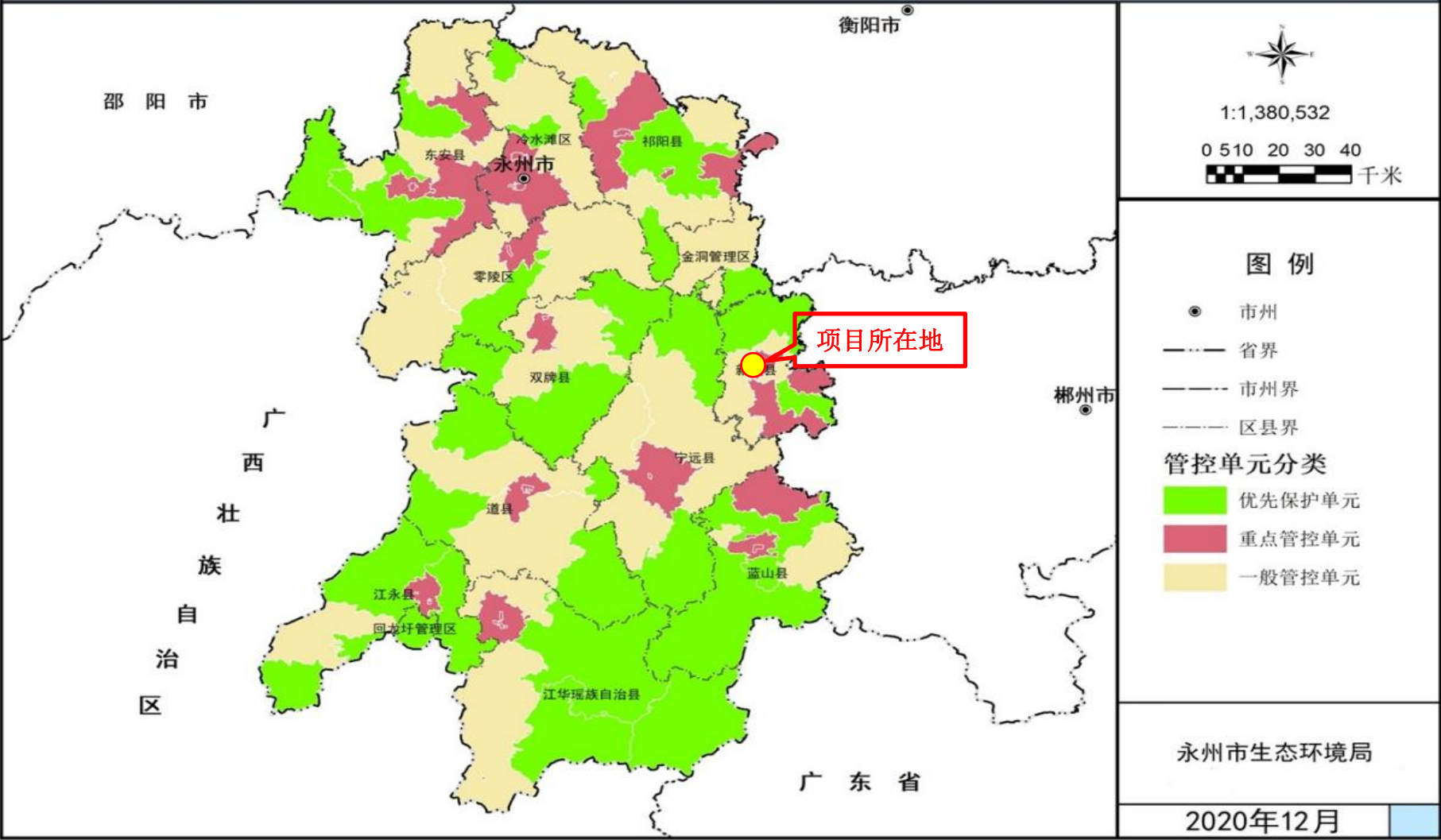
附图 5 项目引用监测点位图



附图 6 项目周边水系图



附图 7 永州市环境管控单元图



附图 8 土地利用规划图

